

# Экспресс-тест на пластиковых носителях «Петритест» для микробиологических исследований с целью выделения и количественного учета коагулазоположительных **стафилококков** в пищевых продуктах и другом исследуемом материале.

Тесты предназначены для быстрого (12-24 ч.) селективного выделения и предварительной идентификации *Staphylococcus aureus*, *Staphylococcus epidermidis* из пищевых продуктов, другого исследуемого материала, а также проведения их предварительной идентификации и ориентировочного подсчета колоний.

Основой изделия является питательная среда №1 по Госфармакопее обогащенная специальными ростовыми, селективными и хромогенными добавками. Формуляция ростовых, селективных и хромогенных добавок является собственностью НПО «Альтернатива». Питательная среда поставляется на пластиковых подложках в индивидуальных пакетах.

## **Преимущества экспресс-тестов на пластиковых носителях «Петритест»:**

Отбор проб и посев осуществляется непосредственно на предприятии, производствах или другом месте забора проб. Быстрота получения результата (12-24 ч.), минуя этапы обогащения и выделения культуры, благодаря использованию специальных добавок.

Легкая визуальная интерпретация результатов и подсчет колоний.

Удобство применения. Нет необходимости в использовании дополнительных реагентов и оборудования.

После качественной интерпретации результатов и подсчета колоний продукт, возможно, использовать как материал для дальнейшей типизации микроорганизмов.

## **Процедура тестирования:**

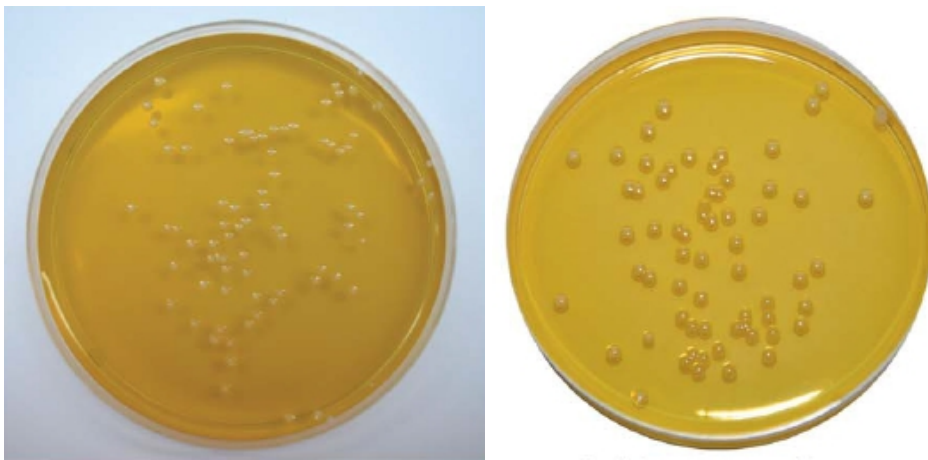
1. Откройте Петритест и нанесите на поверхность питательной среды 0,2 мл жидкости из заранее приготовленного образца, используя стерильный инсулиновый шприц.
2. Закройте Петритест на защелки. Плавными горизонтальными движениями (из стороны в сторону) держа тест горизонтально, распределите исследуемую жидкость равномерно по поверхности питательной среды.
3. Поместите Петритест в термостат с температурой 35-37<sup>0</sup> С. Для предотвращения образования конденсата рекомендуется размещать тесты дном вверх. В случае отсутствия у вас на производстве термостата вы можете либо приобрести его на нашем сайте либо воспользоваться обыкновенной настольной лампой.

В этом случае необходимо включить лампу, обязательно с лампой накаливания 40-60 Вт (энергосберегающие или светодиодные не подходят), термометром измерить температуру (она также должна быть 35-37<sup>0</sup> С) и поместить под неё «Петритест».

«Петритест» (подложку) следует накрыть листом бумаги или салфеткой.

4. Визуально результаты можно увидеть через 12-24 часа (см. Инструкцию по определению результатов).

## Определение результатов



Если при очень высокой обсемененности нет возможности подсчитать количество колоний на подложке (наблюдается сплошной рост), то необходимо провести серию 10-кратных разведений, 2-е, 3-е и т.д. разведения (вплоть до 10-го). Рекомендуется использовать разведения до тех пор, пока количество видимых колоний на Петритесте не составит 10-30 единиц.

При подсчете результата исследования нужно считать все видимые - и большие и маленькие колонии, во всех квадратах. Далее сумма колоний умножается на 5 (так как площадь «Петритеста» в пять раз меньше чашки Петри). Полученную цифру умножаем в соответствии с используемым разведением на 10<sup>1</sup>, 10<sup>2</sup>, 10<sup>3</sup> и т.д. В итоге получаем общее количество КОЕ в 1 гр. исследуемого продукта (сырья).

### Утилизация:

Как и все системы для тестирования микроорганизмов Петритесты после использования могут содержать жизнеспособные бактерии. Следуйте стандартным методам инактивации и утилизации биологического материала с использованием автоклавирования либо с использованием дезинфицирующих средств с соответствующими режимами применения согласно СП 1.2.731-99 «БЕЗОПАСНОСТЬ РАБОТЫ С МИКРООРГАНИЗМАМИ III - IV ГРУПП ПАТОГЕННОСТИ И ГЕЛЬМИНТАМИ».