

# Экспресс-тест на пластиковых носителях «Петритест» для выращивания и подсчета общего числа дрожжевых и плесневых грибов при санитарных исследованиях продуктов питания, пищевого сырья.

Тесты предназначены для быстрого (12-72 ч.) выявления плесеней/дрожжей при санитарных исследованиях продуктов питания, пищевого сырья, а также проведения их первичной типизации и ориентировочного подсчета колоний.

Основой изделий являются питательная среда №2 по Госфармакопее обогащенная специальными ростовыми добавками. Формуляция ростовых добавок является собственностью НПО «Альтернатива». Питательная среда поставляется на пластиковых подложках в индивидуальных пакетах.

## **Преимущества экспресс-тестов на пластиковых носителях «Петритест»:**

Отбор проб и посев осуществляется непосредственно на предприятии или производствах. Быстрота получения результата (первые колонии дрожжей визуализируются уже через 12 часов), благодаря использованию специальных добавок.

Легкая визуальная интерпретация результатов и подсчет колоний.

Удобство применения. Нет необходимости в использовании дополнительных реагентов и оборудования.

После качественной интерпретации результатов и подсчета колоний продукт, возможно, использовать как материал для дальнейшей типизации плесневых грибов и/или дрожжей.

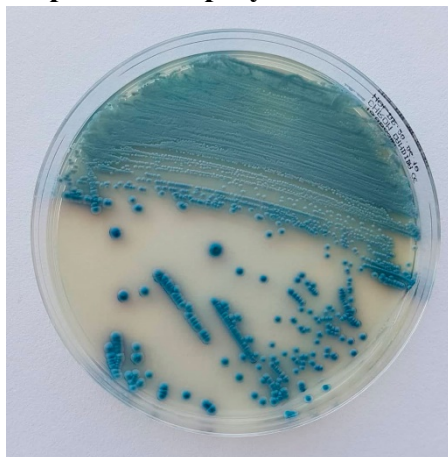
## **Процедура тестирования:**

1. Откройте Петритест и нанесите на поверхность питательной среды 0,2 мл жидкости из заранее приготовленного образца, используя стерильный инсулиновый шприц.
2. Закройте Петритест на защелки. Плавными горизонтальными движениями (из стороны в сторону) держа тест горизонтально, распределите исследуемую жидкость равномерно по поверхности питательной среды.
3. Выдерживайте Петритест при комнатной температуре в течение 12-72 часов. Для предотвращения образования конденсата рекомендуется размещать тесты дном вверх.

**Внимание: помещение в термостат и термостатирование НЕ ТРЕБУЕТСЯ.**

4. Визуально результаты можно регистрировать уже через 12-24 часа (см. Инструкцию по определению результатов).

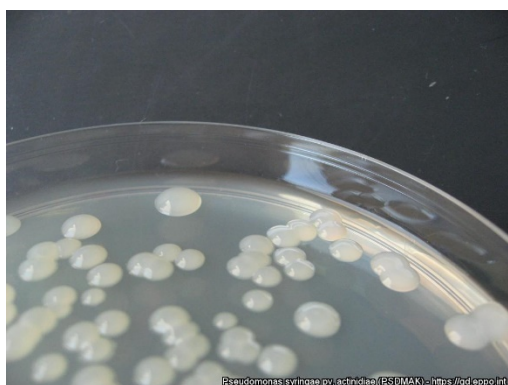
## Определение результатов тестирования



*Кандида*



*Плесень*



*Дрожжи*



Если при очень высокой обсемененности нет возможности подсчитать количество колоний на подложке (наблюдается сплошной рост), то необходимо провести серию 10-кратных разведений, 2-е, 3-е и т.д. разведения (вплоть до 10-го).

Рекомендуется использовать разведения до тех пор, пока количество видимых колоний на Петритесте не составит 10-30 единиц.

При подсчете результата исследования нужно считать все видимые - и большие и маленькие колонии, во всех квадратах.

Далее сумма колоний **умножается на 5**, если аликвота при посеве на «Петритест» составляет 0,2 мл, что в пять раз меньше объема, используемого при классических методах исследований (1 мл).

Если аликвота при посеве составляет 1 мл, то умножать количество колоний на 5 не нужно.

Полученную цифру умножаем в соответствии с используемым разведением на  $10^1$ ,  $10^2$ ,  $10^3$  и т.д. В итоге получаем общее количество КОЕ в 1 гр. исследуемого продукта (сырья).

### Утилизация:

Следуйте стандартным методам инактивации и утилизации биологического материала с использованием автоклавирования либо с использованием дезинфицирующих средств с соответствующими режимами применения согласно СП 1.2.731-99 «БЕЗОПАСНОСТЬ РАБОТЫ С МИКРООРГАНИЗМАМИ III - IV ГРУПП ПАТОГЕННОСТИ И ГЕЛЬМИНТАМИ».