

# Экспресс-тест на пластиковых носителях «Петритест» для микробиологических исследований с целью выделения и количественного учета коагулазоположительных стафилококков в пищевых продуктах и другом исследуемом материале.

Тесты предназначены для быстрого (12-24 ч.) селективного выделения и предварительной идентификации *Staphylococcus aureus*, *Staphylococcus epidermidis* из пищевых продуктов, другого исследуемого материала, а также проведения их предварительной идентификации и ориентировочного подсчета колоний.

Основой изделия является питательная среда №1 по Госфармакопее обогащенная специальными ростовыми, селективными и хромогенными добавками. Формуляция ростовых, селективных и хромогенных добавок является собственностью НПО «Альтернатива». Питательная среда поставляется на пластиковых подложках в индивидуальных пакетах.

## Преимущества экспресс-тестов на пластиковых носителях «Петритест»:

Отбор проб и посев осуществляется непосредственно на предприятии, производствах или другом месте забора проб. Быстрота получения результата (12-24 ч.), минуя этапы обогащения и выделения культуры, благодаря использованию специальных добавок. Легкая визуальная интерпретация результатов и подсчет колоний. Удобство применения. Нет необходимости в использовании дополнительных реагентов и оборудования. После качественной интерпретации результатов и подсчета колоний продукт, возможно, использовать как материал для дальнейшей типизации микроорганизмов.

## Процедура тестирования:

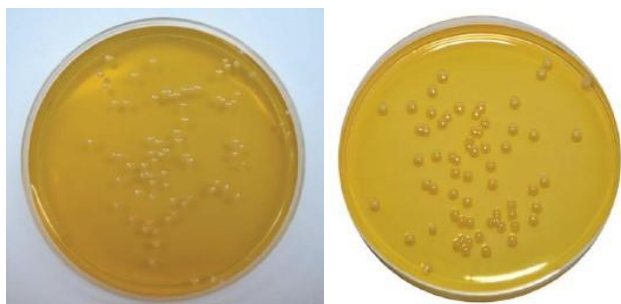
1. Откройте Петритест и нанесите на поверхность питательной среды 0,2 мл жидкости из заранее подготовленного образца, используя стерильный инсулиновый шприц.
2. Закройте Петритест на защелки. Плавными горизонтальными движениями (из стороны в сторону) держа тест горизонтально, распределите исследуемую жидкость равномерно по поверхности питательной среды.
3. Поместите Петритест в термостат с температурой 35-37<sup>0</sup> С при температурных режимах определенных в соответствующем нормативном или методическом документе. Для предотвращения образования конденсата рекомендуется размещать тесты дном вверх. В случае отсутствия у вас на производстве термостата вы можете либо приобрести его на нашем сайте либо воспользоваться обыкновенной настольной лампой.

В этом случае необходимо включить лампу, обязательно с лампой накаливания 40-60 Вт (энергосберегающие или светодиодные не подходят), термометром измерить температуру (она также должна быть 35-37 °С) и поместить под неё «Петритест».

«Петритест» (подложку) следует накрыть листом бумаги или салфеткой.

4. Визуально результаты можно увидеть через 12-24 часа

## Определение результатов:



Если при очень высокой обсемененности нет возможности подсчитать количество колоний на подложке (наблюдается сплошной рост), то необходимо провести серию 10-кратных разведений, 2-е, 3-е и т.д. разведения (вплоть до 10-го).

Рекомендуется использовать соответствующие разведения до тех пор, пока количество отдельных колоний, видимых на Петритесте, не позволит сделать подсчет.

При подсчете результата исследования нужно считать все видимые - и большие и маленькие колонии, во всех квадратах.

Далее сумма колоний умножается на 5 (так как объем аликвоты, используемой при посеве составляет 5-ю часть от 1 мл).

Если аликвота при посеве составляет 1мл, то умножать количество колоний на 5 не нужно.

Полученную цифру умножаем в соответствии с используемым разведением на 10 в 1-й , 10 во 2-й , 10 в 3-й и т.д. степени. В итоге получаем общее количество КОЕ в 1 гр. исследуемого продукта (сырья).

## Утилизация:

Как и все системы для тестирования микроорганизмов Петритесты после использования могут содержать жизнеспособные бактерии. Следуйте стандартным методам инактивации и утилизации биологического материала с использованием автоклавирования либо с использованием дезинфицирующих средств с соответствующими режимами применения согласно САНПИН 3.3686-21 "САНИТАРНО-ЭПИДЕМИОЛОГИЧЕСКИЕ ТРЕБОВАНИЯ ПО ПРОФИЛАКТИКЕ ИНФЕКЦИОННЫХ БОЛЕЗНЕЙ".